

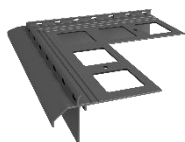


# OKAPOVÝ PROFIL

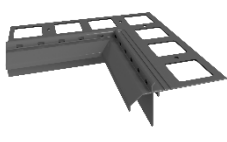
TERASY A BALKÓNY S KAMENNÝM KOBERCOM



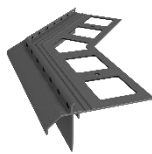
## PRVKY SYSTÉMU:



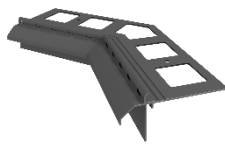
**NZ 20R/90**  
Roh vonkajší 90°



**NW 20R/90**  
Roh vnútorný 90°



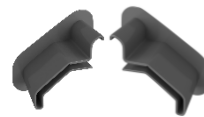
**NZ 20R/135**  
Roh vonkajší 135°



**NW 20R/135**  
Roh vnútorný 135°



**L 20**  
spojka



**OP 20**  
Ukončovacia krytka

## POUŽITIE:

Profil K20R je vyrobený z hliníku vysokej kvality, ktorý je pokrytý polyesterovým povlakom. Spĺňa vysoké nároky na odolnosť voči korózii a poveternostným vplyvom. Podrynový pás na profile K20R umožňuje montáž okapového systému RENOPLAST R50.

## VLASTNOSTI:

- Výborné odvádzanie vody
- Odolnosť voči korózii a atmosférickým vplyvom
- Optimalizovaný tvar profilu pre kamenný koberec
- Komplexné riešenie umožňujúce jednoduchú a rýchlu montáž
- Možnosť montáže okapového systému R50

## TECHNICKÉ ÚDAJE:

MATERIÁL:	aluminium pokryté polyesterovým povlakom
VÁHA:	850 g/m
HRÚBKBA LAKU:	min. 60 µm

## FAREBNOSŤ:

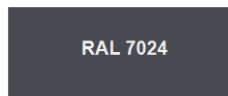
Základné farby:



RAL 8019



RAL 7037



RAL 7024

Uvedené farebné odtiene sú ilustračné. Ostatné farebné odtiene z palety RAL sú dostupné na objednávku.

## PODKLAD:

Cementový podklad, ktorý spĺňa kritéria pre kladenie kamenných kobercov.

## PRÍPRAVA PODKLADU:

Podklad musí byť dostatočne pevný, povrchovo rovný, zbavený nečistôt, cementového mlieka a droliacich sa častí. Vyzretý, (ideálna zostatková vlhkosť 4 - 6%), v prípade potreby dilatovaný. Poškodený podklad musí byť vyspravený vhodnými sanačnými maltami. Pozdĺž okraja balkóna, na šírku ukotvovacej časti montovaného profilu (cca 80 mm), musí byť na podklade vyhotovená drážka (hĺbka približne 3 mm), ktorá zaručí, že po namontovaní profilu, bude jeho povrch na rovnakej úrovni ako povrch základu. Drážku zhotovíme pomocou montážnej šablóny s ABS plastu (v predaji s profilmi) nasledujúcim spôsobom:

1. V prípade, že je cementová podkladová vrstva čerstvá, postačí montážnu šablónu povrchovo utopiť do čerstvej malty po dobu jej vytvrdnutia.
2. V prípade, že je cementová podkladová vrstva tvrdá, je potrebné montážnu šablónu uložiť po okrajoch podkladu (v miestach kde má byť osadený profil) a dorovnať zvyšný povrch na požadovanú výšku vhodnou vyrovnávacou sanačnou maltou.
3. Na podklad položíme šablónu, prekreslíme jej okraje ceruzou na podklad a diamantovou brúskou s odsávaním odbrúsime okraj terasy alebo balkónu na požadovanú hĺbku.

## NÁRADIE:

Profil režeme zásadne pomocou ručnej alebo mechanickej píly určenej na rezanie hliníka. Profily zásadne nerežeme rezacími nástrojmi, ktoré spôsobujú prudké prehrievanie rezaného materiálu v okolí rezu (napr. uhlová brúska).

## PODMIENKY MONTÁŽE:

Montáž profilu vykonávať v warunkach odpowiednich dla materiałów izolacyjnych i montażowych (masy żywiczne i hydroizolacyjne, łączniki mechaniczne lub chemiczne, inne materiały) zgodnie z kartami technicznymi tych materiałów. Powierzchnię szpachlowaną chronić przed nadmiernym przesuszeniem i zawilgoceniem.

## MONTÁŽ:

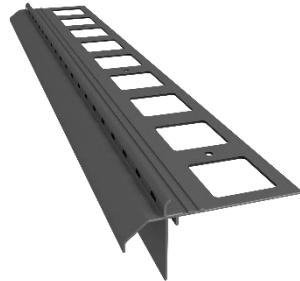
Montáž začíname montážou rohových prvkov. Po ich vymieraní na požadované miesto vyvrtáme otvory, osadíme hmoždinky a montujeme rohové prvky. Medzi jednotlivými profilmi alebo rohovými prvkami nechávame dilatačnú medzeru cca 2mm. Pri stenách zohľadňujeme montáž ukončovacej krytky OP20. Profily montujeme do čerstvej hydroizolácie alebo plastbetónu. Na miesta dilatačných medzier montujeme Spojky L20. Dilatačné škáry vyplníme polyuretánovým tmelom. Kamenný koberec kladieme podľa odporúčaní výrobcu. Montáž okapového systému R50 prevádzame v zmysle technického listu RENOPLAST R50.



# K20R

## OKAPOVÝ PROFIL

TERASY A BALKÓNY S KAMENNÝM KOBERCOM



### VŠEOBECNÉ ODPORÚČANIA PRE MONTÁŽ:

V priebehu montáže chráňte lakovaný povrch profilov pred poškodením. Montáž poškodených profilov nie je prípustná. V prípade, že sa profil zašpiní, je potrebné jeho povrch rýchlo vyčistiť vodou alebo látkami, ktoré nepoškodia povrch profilu. Je neprípustné ponechávať zbytkové nečistoty (napr. zvyšky flexibilnej malty, hydroizolácie a pod.) zaschnúť na vonkajších plochách profilov.

Výrobca nezodpovedá za škody spôsobené použitím výrobku, ktoré sa nezhoduje s určením výrobcu, použitím nevhodných doplnkových materiálov a použitím nevhodných montážnych nástrojov a pomôcok. Montáž je potrebné vykonávať v súlade s konkrétnym stavebným projektom, technickým listom, príslušnými stavebnými normami a zásadami bezpečnosti a ochrany zdravia pri práci.

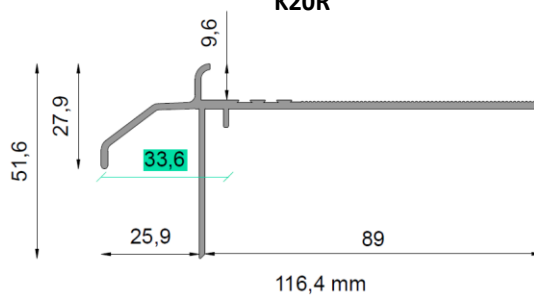
### VŠEOBECNÉ ODPORÚČANIA:

Odporúčame čistenie profilov minimálne dvakrát ročne, pomocou čistej vody a vhodnej látky, ktorá nepoškriabe ich povrch. Na čistenie za žiadnych okolností nepoužívame silne kyslé alebo silne alkalické čistiace prostriedky, a taktiež povrchovo aktívne prostriedky, ktoré môžu reagovať s hliníkom. Nepoužívajte ani rôzne organické prípravky obsahujúce estery, ketóny, alkohol, aromatické zmesi, estery glykolov, chlórované uhľovodíky, a podobne.

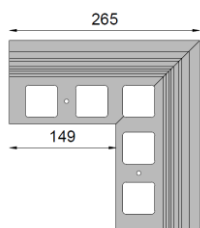
Bezprostredne po každom čistení, povrch profilov opláchnite čistou a studenou vodou. Nepoužívajte v blízkosti profilov soľ a chemické látky na odstraňovanie ľadu.

### ROZMERY:

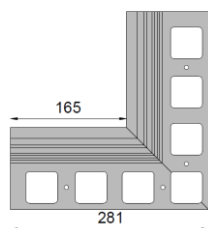
#### K20R



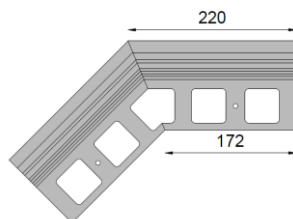
#### NZ 20R/90



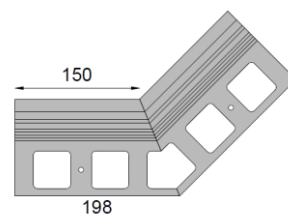
#### NW 20R/90



#### NZ 20R/135



#### NW 20R/135



Na objednávku sú dostupné rohové prvky v ľubovoľnom uhle

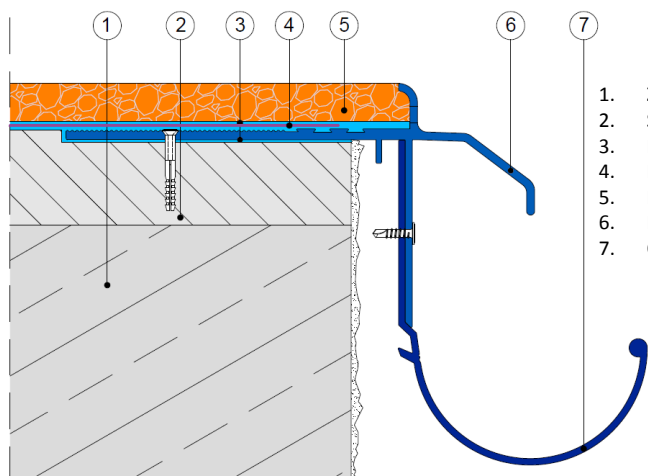
### PRÍKLAD POUŽITIA:

## Renoplast

RENOPLAST Sp. z o.o.  
Ul. Fabryczna 14, 34-300 Żywiec  
Tel. 33 863-78 89  
NIP 553-23-28-471  
[biuro@renoplast.pl](mailto:biuro@renoplast.pl)  
[www.renoplast.pl](http://www.renoplast.pl)

### DISTRIBÚTOR PRE SR

art4you – IG, s.r.o.  
Byster 270,  
044 41 Sady nad Torysou  
IČO: 48 148 415  
IČ DPH: SK212 0067 312  
Tel: +421 944 492 415  
[www.art4you.sk](http://www.art4you.sk)



1. Základová doska
2. Spádová vrstva 1,5-2,0%
3. Hydroizolácia
4. Páska alebo sieťka
5. Kamenný koberec
6. Profil RENOPLAST K20R
7. Okapový systém RENOPLAST R50